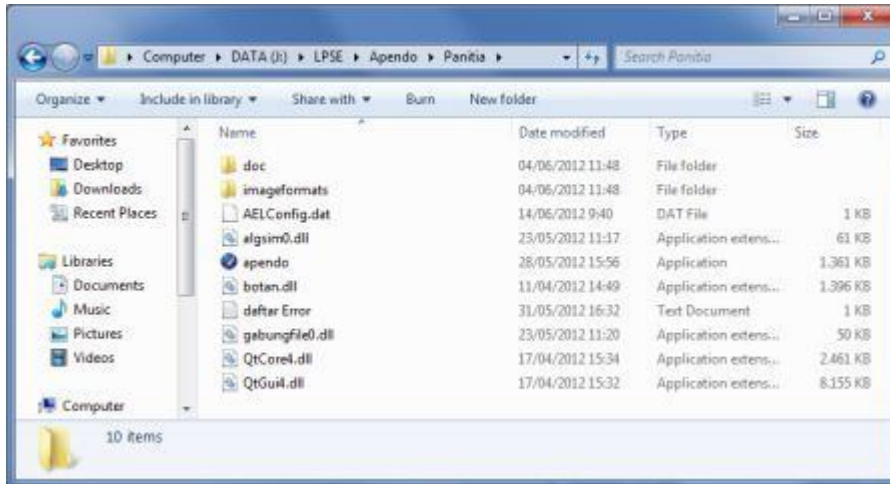


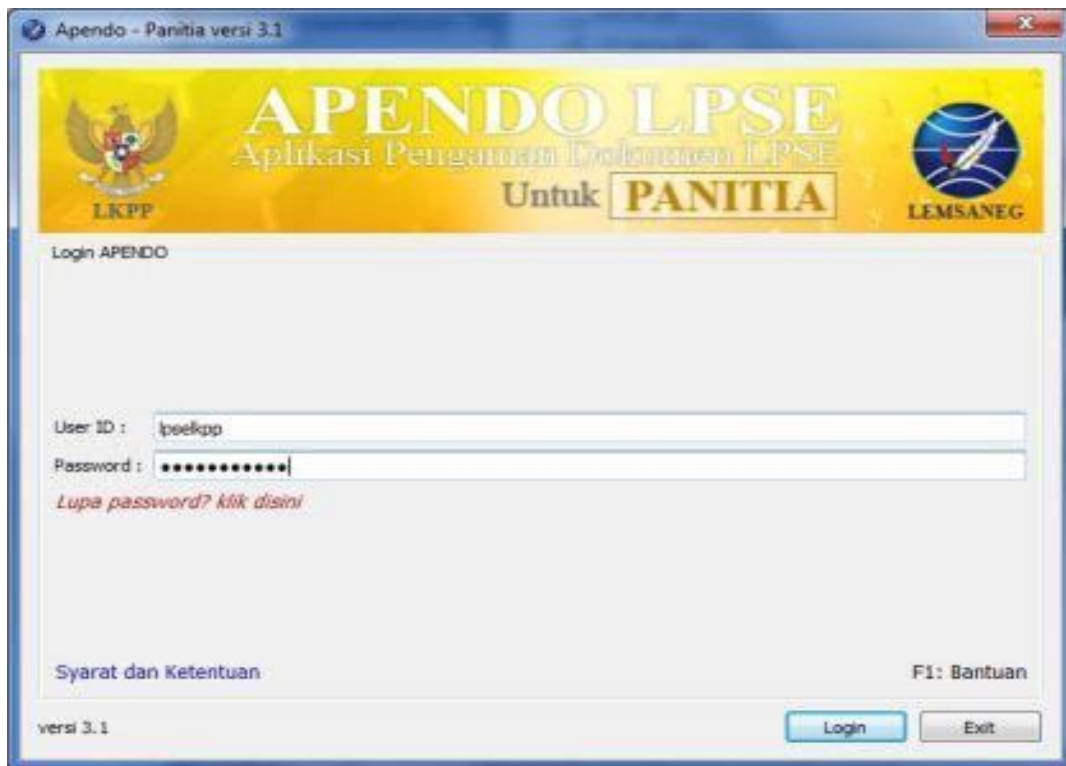
1. Jalankan file **apendo.exe** pada folder Apendo Panitia yang Anda miliki.



2. Sebaiknya Anda membaca **Syarat dan Ketentuan** sebelum melakukan **Login** agar Anda memahami peraturan terkait operasional aplikasi ini. Klik teks **Syarat dan Ketentuan** pada halaman login untuk menampilkannya.



3. Masukkan User ID dan Password pada bagian yang tersedia. Jika Anda pertama kali menjalankan aplikasi, gunakan User ID=**lpseikpp** dan password=**panitialpse**. Kemudian klik tombol **Login** .



4. **Halaman utama** yang akan ditampilkan jika login berhasil adalah seperti gambar berikut .



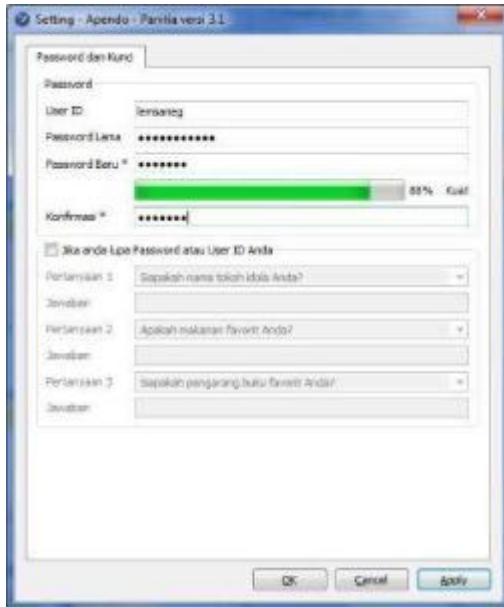
Jika Anda baru pertama kali menggunakan aplikasi ini, halaman yang ditampilkan adalah form **Setting** yang berisi Tab **Password dan Kunci** untuk merubah user ID dan Password seperti gambar berikut .



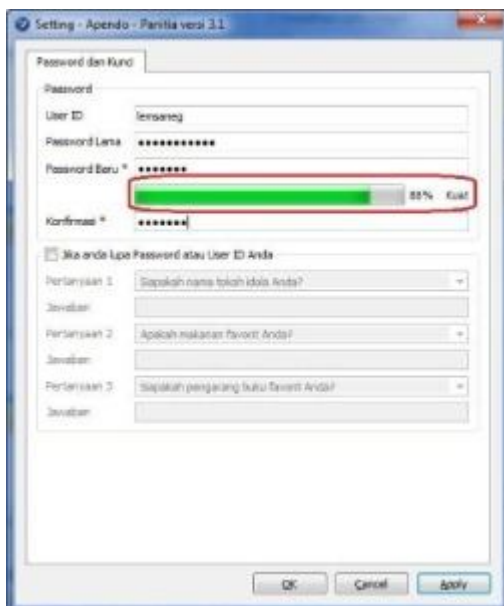
1. Untuk **menghindari akses dari pihak-pihak yang tidak bertanggung jawab**, Anda sangat disarankan untuk mengganti User ID dan Password secara berkala .
2. Anda dapat mengganti User ID dan Password pada saat pertama kali Anda menjalankan aplikasi seperti pada **point 1.d** di atas. Atau klik tombol **Setting** pada halaman utama .



3. Pada Tab **Password dan Kunci** di form **Setting**, masukkan **User ID** yang Anda inginkan, **Password Lama** dan **Password Baru** beserta konfirmasinya .



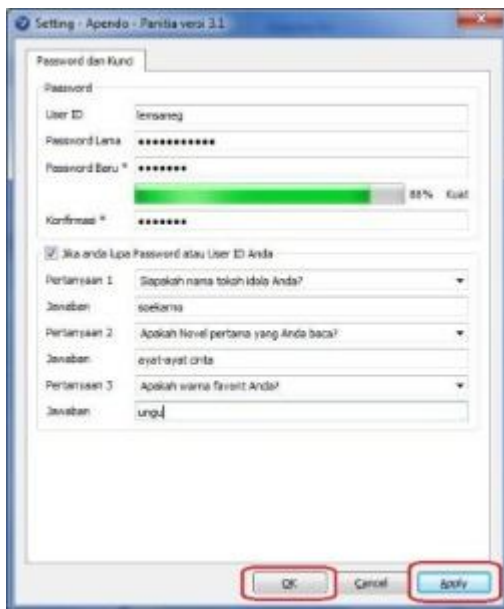
4. Gunakan kombinasi huruf, angka dan karakter lainnya untuk menghasilkan **password** yang kuat. Indikator kekuatan password dapat Anda lihat pada **progress bar** berwarna hijau .



5. Untuk menghindari kejadian tidak bisa login karena Anda **lupa User ID atau Password**, Aplikasi ini menyediakan fitur **Lupa Password**. Klik checkbox **Jika Anda Lupa Password atau User ID Anda**, kemudian silakan pilih **Daftar Pertanyaan beserta Jawaban** rahasia Anda .



6. Setelah semua data terisi dengan benar, klik tombol **Apply** atau **OK** .



1. Fitur **Lupa Password** adalah fitur baru pada Apendo Panitia versi 3.1 yang berfungsi untuk mengembalikan user ID atau password jika Anda tidak bisa Login. Syarat fitur ini adalah Anda harus mengisi **Daftar Pertanyaan beserta Jawabannya** pada **Form Password dan Kunci** .
2. Klik teks **Lupa Password? Klik disini** untuk menampilkan Form **Recovery Password** .



3. Isikan **jawaban** dari **Daftar Pertanyaan** yang telah disediakan, **User ID** dan **Password** yang baru. Kemudian klik tombol **OK** .

Recovery Password - Ajendo - Panitia 11

Fasilitas ini digunakan untuk menentakan ulang User ID dan Password anda, silahkan jawab pertanyaan - pertanyaan dibawah ini dengan jawaban yang telah anda buat sewaktu setting Card Password.

Penggunaan Huruf Besar dan Kecil tidak mempengaruhi hasil

Sebuah nama tokoh idola Anda?  
soekarno

Apakah film pertama yang Anda baca?  
ayah-ayah cinta

Apakah nama favorit Anda?  
ungu

Username dan password baru

Masukan user ID dan password baru yang anda kehendaki.

User ID: lensang

password: \*\*\*\*\*

88% Kuat

Konfirmasi password: \*\*\*\*\*

OK Cancel

4. Jika **berhasil** akan ditampilkan pesan Informasi seperti gambar berikut .





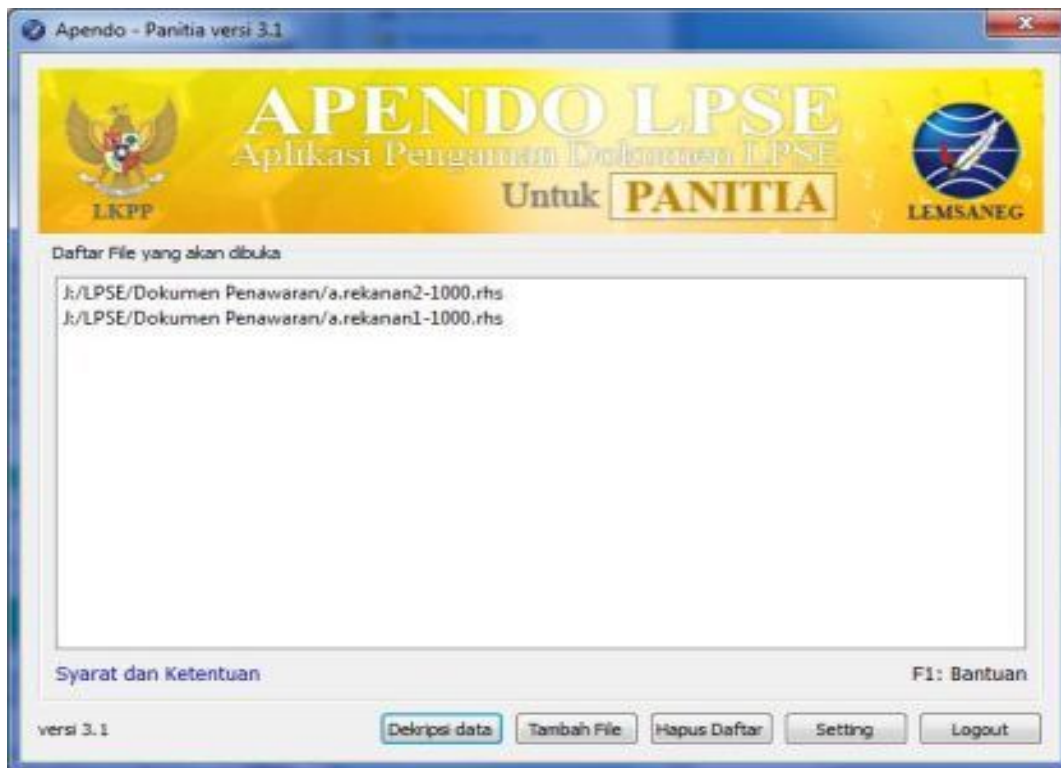
1. Lebih dari Apendo Panitia versi 3.1 adalah dapat melakukan proses dekripsi pada banyak file. Klik tombol **Pilih File**.



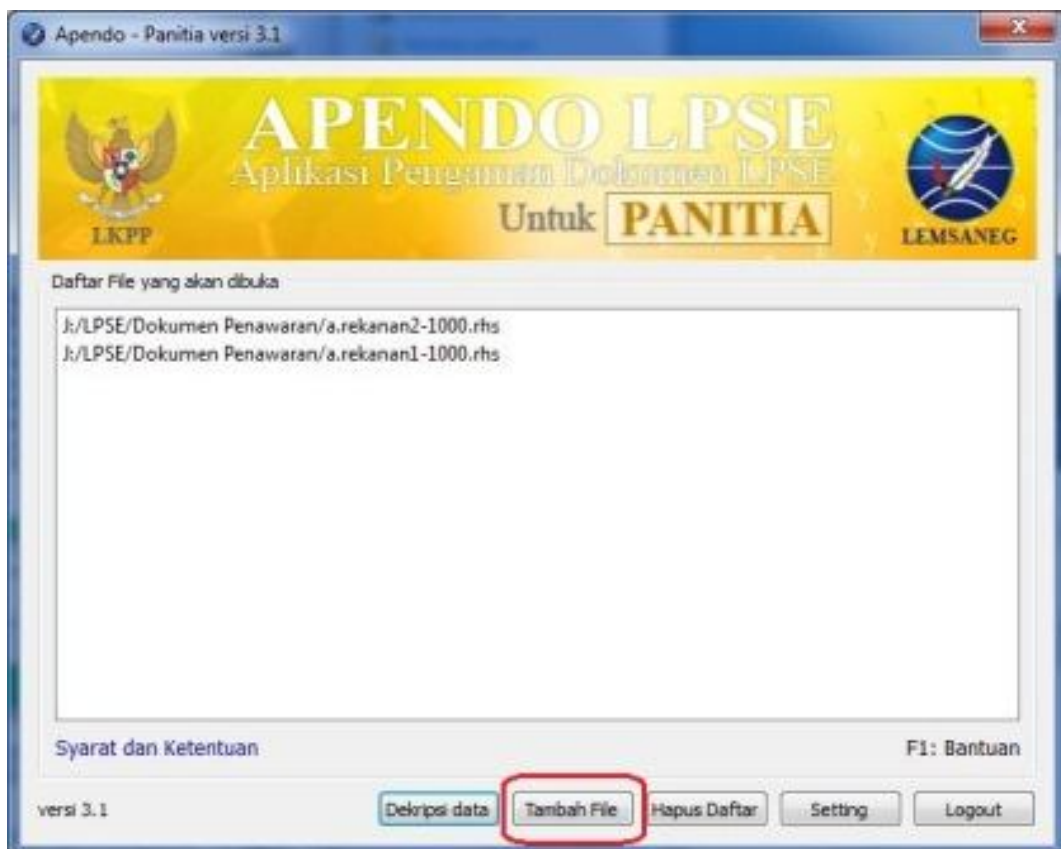
2. Pilih satu atau lebih file **rhs** pada open dialog **Pilih File**, kemudian klik tombol **Open**.



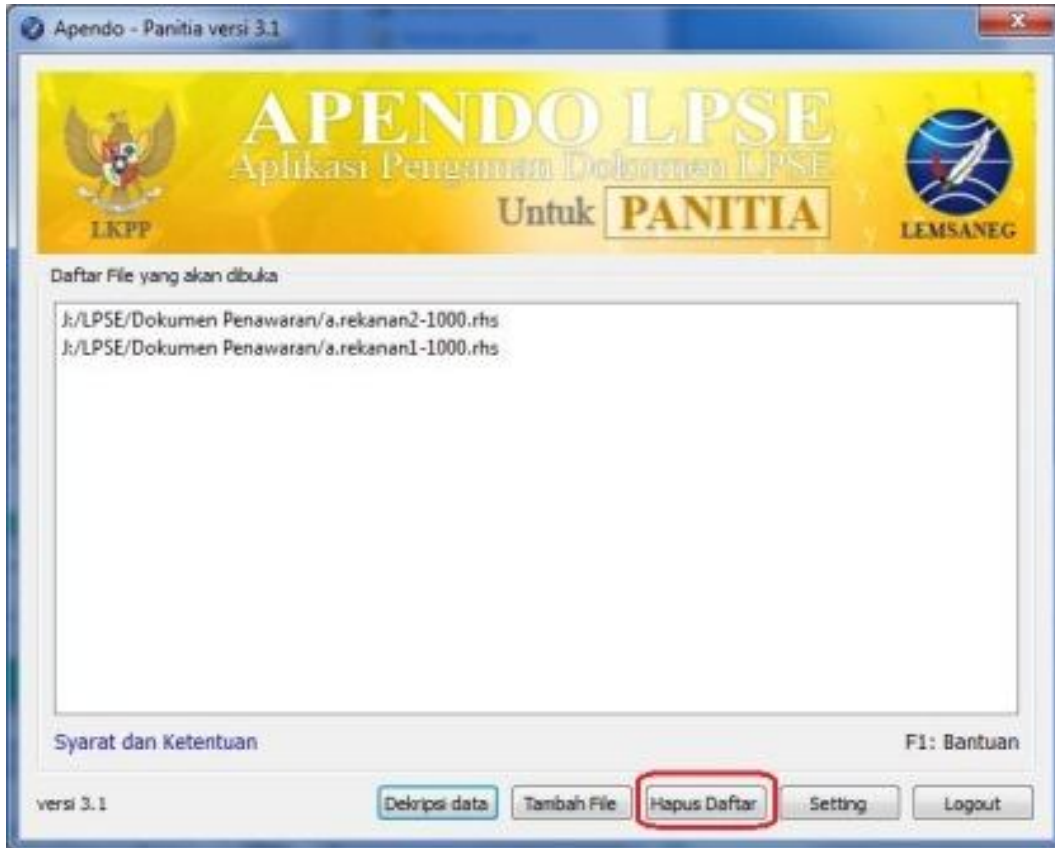
3. Semua file **rhs** yang Anda pilih akan ditampilkan pada **Daftar File yang akan dibuka**.



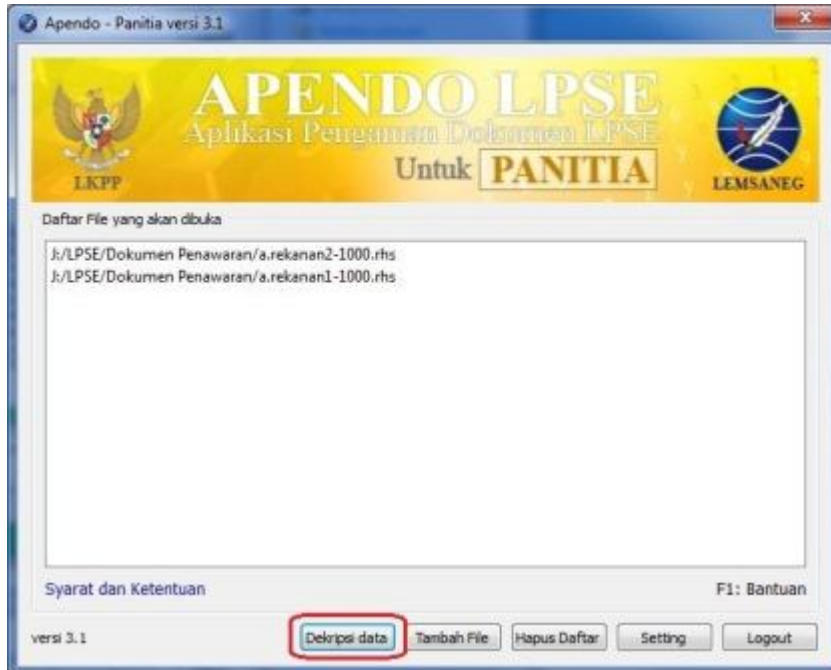
4. Anda dapat menambahkan lagi file rhs yang akan dibuka dengan klik tombol **Tambah File** .



5. Untuk membersihkan daftar file rhs yang akan dibuka, klik tombol **Hapus Daftar** .



1. Untuk memulai proses dekripsi file rhs, klik tombol **Dekripsi data** .



2. Aplikasi meminta masukan **Kunci Privat** .



3. Pada **web LPSE** klik tombol **Copy** di bagian **Kunci Privat Dokumen** .



4. Klik tombol **Paste** pada form **Kunci Private** untuk memasukkan kunci privat dari web LPSE .



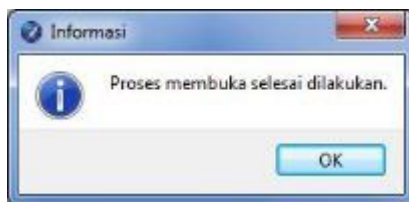
5. Sebelum proses dekripsi berjalan, ditampilkan pesan **Konfirmasi Lelang** yang menampilkan **Informasi Kunci Private**. Pastikan Anda memasukkan Kunci Privat yang benar agar file rhs dapat didekripsi. Hal ini perlu dilakukan karena **kesalahan Kunci Privat** dapat menyebabkan **kerusakan file** sehingga merugikan peserta lelang. Klik **OK** untuk melanjutkan proses dekripsi .



6. Tentukan **folder** atau **direktori** sebagai tempat menyimpan dokumen penawaran peserta lelang dari hasil dekripsi/membuka. Kemudian klik tombol **Selected Folder** .



7. Jika proses dekripsi berhasil akan ditampilkan **Informasi** bahwa **Proses Membuka selesai dilakukan** .



8. Halaman utama aplikasi menampilkan keterangan **daftar file yang berhasil dibuka** dan **folder atau direktori dari hasil dekripsi**. Anda dapat membuka **folder** tersebut dengan klik teks **lokasi folder** .



9. **Folder** tempat menyimpan hasil dekripsi berisi bernama **test key**. Dan di dalam folder **test key** tersebut berisi hasil dekripsi tiap file rhs yang disimpan ke dalam folder berbeda dengan nama **[nama file rhs]-out** .

